

« Explorations miniatures en Avallonnais »

Jusqu'au 12 novembre 2017

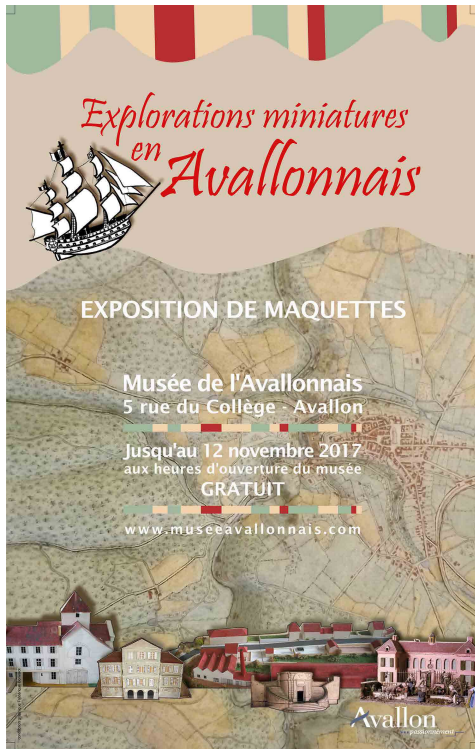


Musée de l'Avallonnais

5, rue du Collège - Avallon

Entrée libre

Avallon
...passionnement



L'exposition « **Explorations miniatures en Avallonnais** » est composée d'une quinzaine de maquettes sorties des réserves du Musée.

Elles permettent de retracer quelques points précis de l'évolution récente d'Avallon et de son paysage urbain tout en faisant découvrir au visiteur ces objets fragiles rarement exposés. Sont ainsi présentés des espaces publics d'Avallon ainsi que des édifices civils ou religieux.

De nombreuses œuvres graphiques issues des collections du musée ainsi que de la documentation généreusement fournie par le Bureau d'Etudes et le Service des Archives Municipaux sont associées à chaque monument présenté afin de compléter les éléments historiques et chronologiques.

Ces maquettes, projets initiés pour la plupart par la municipalité, témoignent des mutations dont notre cité a bénéficié notamment dans les années 1990, bien que quelques projets soient plus anciens. « Explorations miniatures » est la suite logique de l'exposition de 2016 consacrée à la famille Prévost, dont les aquarelles et lavis portaient notamment sur les transformations de la ville entre 1880 et les années 1930.

L'exposition s'organise autour de plusieurs axes : le rôle et l'utilité des maquettes et l'évocation de l'histoire des lieux

Les maquettes d'études sont d'abord un instrument de recherche permettant à l'architecte de juger de son idée première, d'en évaluer la pertinence, de l'affiner et de la modifier. La maquette sert à mener les recherches de forme, les études de détails constructifs, ou les essais d'implantation dans le site. Elle est également un important outil stratégique de communication : depuis longtemps, les architectes, conscients du pouvoir de séduction des maquettes, les utilisent pour communiquer leur projet et remporter la commande dans le cas de propositions architecturales concurrentielles.



Mais la maquette peut aussi être un projet en soi. En effet, depuis les avant-gardes du XXème siècle, les architectes se tournent parfois vers la maquette comme outil de recherche artistique. Elle peut ainsi être le fruit d'une recherche artistique autonome, donnant corps à des projets purement expérimentaux ou utopiques.

Les maquettes sélectionnées dans l'exposition forment plusieurs ensembles :

- des **maquettes d'études** des XIXème et début XXème siècles, travaux d'architectes et/ou artistes ;
- des **maquettes documentaires** des XXe et XXIe siècles, travaux d'élèves ;
- des "**objets de patience**" datant du XIXème siècle, travaux d'amateurs.

Les travaux d'architectes composent l'essentiel des maquettes.

Elles ont été réalisées, sauf exception, dans les années 1990 par le Bureau d'Etudes de la Ville, service municipal chargé de l'étude des projets d'aménagement de notre cité. Sont présentés la Place de la Mairie avec l'ancienne église Saint-Julien, la promenade des Capucins, les anciennes tanneries Menant, l'ancienne église Saint-Martin-du-Bourg et son quartier, ainsi que des bâtiments publics : école des Remparts, école Les Jardins et marché-couvert. Est également présenté une petite carte topographique en relief du canton d'Avallon réalisé par A. Heurley en 1875, ancien géomètre en chef du cadastre d'Avallon.

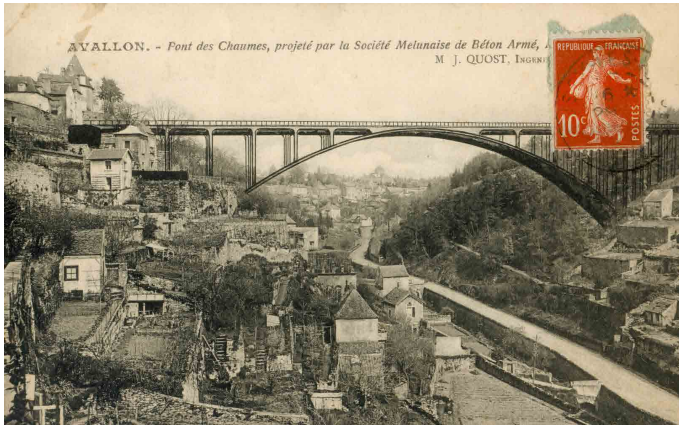
Deux maquettes relatives aux terreaux Vauban sont plus anciennes, dont le premier projet d'aménagement (1866) de la Place qui encadrera sa statue Vauban par le **célèbre sculpteur Bartholdi** ; celui-ci travaillait durant la même période sur deux sculptures monumentales qui affirmeront sa célébrité : la statue de la Liberté à New-York, et le Lion de Belfort.



Eglise Saint-Martin du Bourg



Escaliers des Terreaux Vauban



*Projet de viaduc entre le centre-ville
et le quartier des Chaumes*

Les travaux d'élèves, réalisés dans le cadre de projets éducatifs, complètent ces représentations de l'architecture avallonnaise, tels la maquette de l'école primaire des Remparts conçue dans les années 1950 et, très récemment, le projet de réalisation d'un viaduc entre le centre-ville et le quartier des Chaumes réalisée durant l'année scolaire 2015-2016 par les classes de 3e du Collège des Chaumes d'après un projet datant de 1913.

Enfin, deux « objets de patience » conçus par des anonymes passionnés complètent l'exposition : la façade de l'hôpital vers 1800, avec la mise en scène des sœurs de la congrégation qui le dirigeait - c'est la plus ancienne de nos maquettes dont la date de fabrication (1825) est avérée - et un vaisseau 3 mâts de l'époque Louis XV, possible reproduction d'un navire de la Compagnie des Indes du XVIIIe siècle.

Cette réalisation est la seule qui ne soit apparemment pas en lien direct avec Avallon.

Pourtant, si elle est présente dans les collections, c'est qu'elle a forcément un lien, tenu il est vrai, avec l'histoire de notre ville... A nous de le découvrir parmi nos nombreuses archives.



La façade l'Hôpital d'Avallon vers 1800



C'est ce magnifique navire que nous avons choisi pour vous inviter à voyager parmi cet Avallon en miniature réalisé sur une période de près de 200 ans. Il vous emmènera également dans les salles du Musée découvrir d'autres œuvres en lien avec l'exposition, tels les premiers projets de monuments aux morts de Pierre Vigoureux ou les statues provenant de l'ancienne église Saint-Julien, aujourd'hui disparue.

CONTACTS

Service Communication - Ville d'Avallon

Aurèle GEOFFROY

aurele.geoffroy@ville-avallon.fr

03.86.34.13.50 - 06.03.34.07.72

www.ville-avallon.fr

Musée de l'Avallonnais

Agnès POULAIN

agnes.poulain@ville-avallon.fr

03.86.34.03.19

www.museeavallonnais.com

INFOS PRATIQUES

L'exposition est visible jusqu'au 12 novembre 2017

Horaires d'ouverture du Musée de l'Avallonnais

- Vacances scolaires toutes zones et du 1er avril au 30 septembre : tous les jours sauf le mardi de 14h à 18h (fermé le 1er mai)
- Autres périodes : weekend et jours fériés de 14h à 18h
- Fermeture annuelle : de la fin des vacances de la Toussaint au début des vacances de février

L'accès à l'exposition est gratuit