



Untitled 18 (détail) © 2019 Michal Rovner / Artists Rights Society (ARS), New York

DOSSIER DE PRESSE

# MICHAL ROVNER

## *Dislocation*

Première exposition personnelle de l'artiste en Suisse

Espace Muraille, Genève  
31 janvier - 04 mai 2019  
Commissariat : Laurence Dreyfus

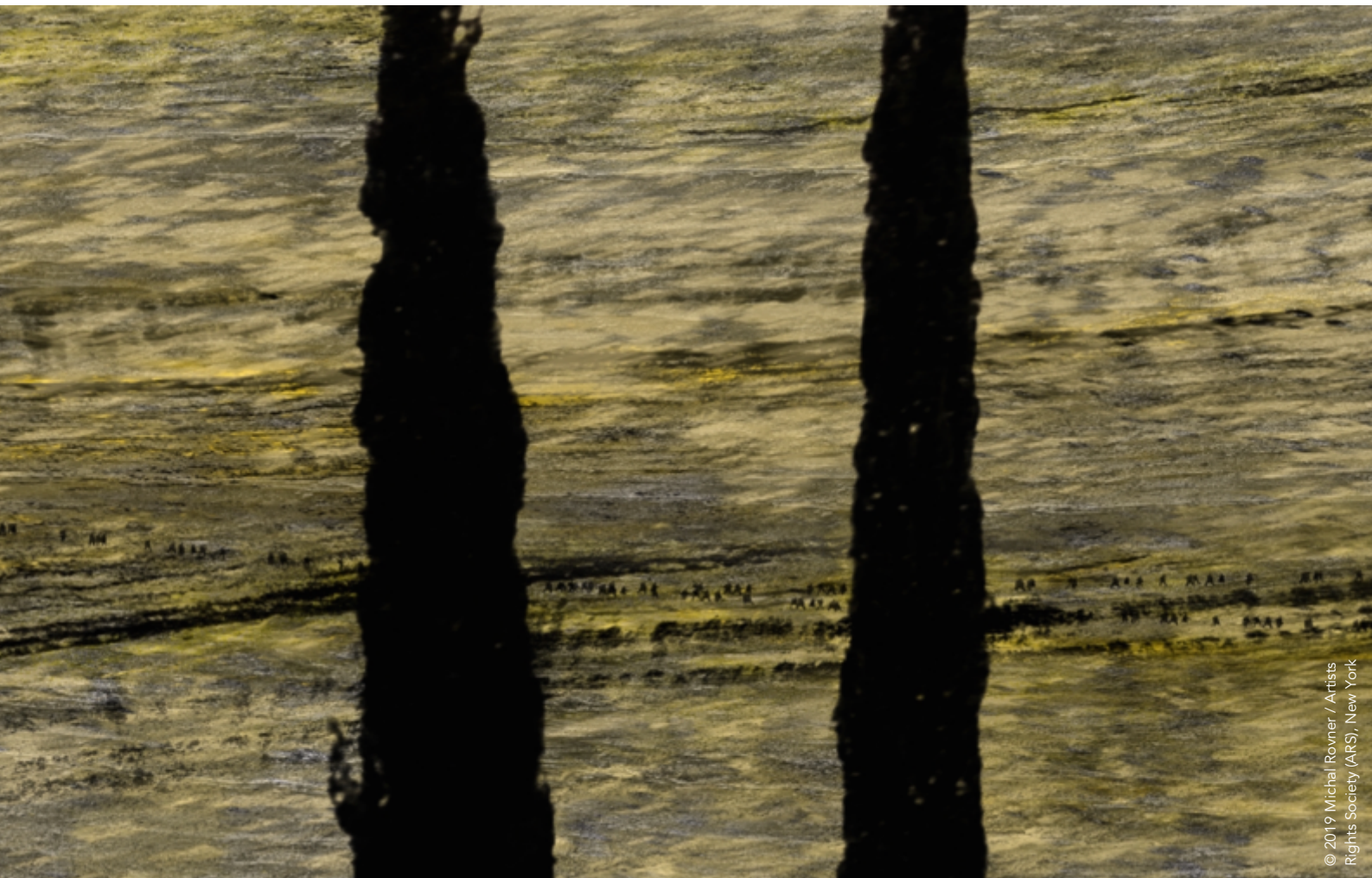
Lieu d'exposition singulier dédié à l'art contemporain, Espace Muraille est né de la volonté d'un couple de collectionneurs et mécènes, Caroline et Eric Freymond, de partager avec le plus grand nombre leur passion pour l'art contemporain et pour les artistes. Lieu chargé d'histoire, situé au cœur de la vieille ville de Genève, l'espace a été entièrement repensé et modelé par sa directrice artistique Caroline Freymond afin d'accueillir des expositions ambitieuses, et notamment des solo shows dédiés à des artistes internationaux.

Après les expositions d'envergure consacrées à la française Monique Frydman (2015), l'argentin Tomàs Saraceno (2015), l'iranienne Shirazeh Houshiary (2016), l'américaine Sheila Hicks (2016), le britannique Edmund de Waal (2017), Espace Muraille donnait carte blanche en 2018 à l'artiste islandais-danois Olafur Eliasson, pour concevoir une exposition événement, comprenant plusieurs nouvelles œuvres produites in-situ.

A partir du 31 janvier 2019, Espace Muraille invite l'artiste israélienne Michal Rovner pour sa première exposition personnelle en Suisse, continuant ainsi à se positionner comme un des hauts lieux de la création en Suisse. Conçue par la commissaire Laurence Dreyfus en étroite collaboration avec l'artiste, son studio et la PACE Gallery qui la représente, l'exposition présentera une douzaine d'œuvres de Michal Rovner - installations vidéo et projections - en dialogue avec le lieu, dont une vidéo produite spécialement pour l'exposition. Un catalogue sera édité pour l'occasion.

En même temps, la PACE Gallery proposera un solo show de Michal Rovner dans son nouvel espace genevois, quai des Bergues.

Une mise en lumière ambitieuse du travail d'une artiste singulière, humaniste et sensible, dont les œuvres parlent d'universel.



## Michal Rovner

### Biographie

**Michal Rovner** (née en 1957, Israël) est connue pour sa pratique du dessin, de la gravure, de la vidéo, de la sculpture et de l'installation multimédia. Son travail est fondé sur un langage visuel proche de l'abstraction, évoquant les thèmes de l'histoire, de l'humanité et du temps. Tout en évitant des événements historiques réels et spécifiques, le travail de Michal Rovner oscille entre poésie et politique, actualité et mémoire historique. Ses œuvres soulèvent des questions d'identité, de bouleversement et de fragilité de l'existence humaine.

Michal Rovner a fait l'objet de plus de soixante-dix expositions individuelles organisées dans des institutions telles que l'Art Institute of Chicago (1993) ; Musée d'Israël, Jérusalem (1994) ; Tate Gallery, Londres (1997) ; Musée d'Art Contemporain Kemper, Kansas City, Missouri (2001) ; Musée d'Art Américain Whitney, New York (2002) ; et Musée d'Art Contemporain Romain (Al Mattatoio), Rome (2003). En 2003, Michal Rovner a été choisie pour représenter Israël à la Biennale de Venise où elle a présenté l'exposition *Against Order ?* En 2005, *Fields* a été présentée au Jeu de Paume en collaboration avec le Festival d'Automne à Paris, avant de se rendre au Musée d'Art de Tel Aviv en 2006. D'autres expositions monographiques majeures ont eu lieu à l'Espace Culturel Louis Vuitton, Paris (2011) ; Musée du Louvre, Paris (2011) ; Instituto Cultural Cabañas, Guadalajara, Mexique (2014) ; et le Multimedia Art Museum, Moscou (2015). Michal Rovner a reçu le prix du Musée de Tel-Aviv en 1997 ainsi que le doctorat honorifique de l'Université hébraïque de Jérusalem en 2008, de l'Université Ben Gourion en 2015 et de l'Université de Tel-Aviv en 2016. En 2010, elle a obtenu le prestigieux honneur « Chevalier de l'Ordre Français des Arts et des Lettres ». Michal Rovner a récemment reçu le prix EMET 2018 dans la catégorie Culture et Art.

Michal Rovner est représentée par Pace depuis 2003.



## Dislocation

Depuis la première présentation de son travail vidéo lors de sa rétrospective au Whitney Museum of American Art en 2002, Michal Rovner s'est imposée comme une pionnière. Son utilisation de l'image non-narrative et non-cinématographique donne lieu à des images picturales et des installations qui, comme la peinture et la sculpture, évoquent une réalité intemporelle contre laquelle l'art du récit ne peut pas rivaliser.

« Je ne cherche pas à ignorer la réalité ni à m'en éloigner, mais à détecter quelque chose au sujet de la réalité qui se cache sous les détails, sous l'histoire. » -Michal Rovner

Abandonnant toute narration, Rovner place ses personnages dans des sites fragmentés. Les événements semblent se dérouler dans le temps sans début ni fin. Ces œuvres vidéo abstraites et picturales explorent les réflexions d'une réalité troublante et sans résolution.

Le travail de Michal Rovner est particulièrement pertinent aujourd'hui, dans un monde plongé dans la crise de déplacement et de dislocation. « La foi des personnes déplacés, leur itinérance homérique et incessante, est au cœur du travail de Michal Rovner » - Simon Schama, BBC Civilizations

Dans *Dislocation*, les œuvres multi-écrans et de grands formats combinent les figures humaines, qui caractérisent l'œuvre de Rovner, avec des éléments de paysage. Ces figures traversent des paysages arides marqués de lignes sombres. L'expression émouvante de l'humain et de la nature est intimement liée à une abstraction de plus en plus audacieuse, évoquant la persistance de l'histoire tout en créant un niveau d'immédiateté par la déconstruction du récit jusqu'à ses éléments les plus basiques et nécessaires. Les huit panneaux qui constituent *Untitled 4 (Panorama)* ressemblent à des grandes feuilles de papier comprenant un tissage panoramique de chemins, ou une carte pliée. Les figures humaines à l'écran, naviguant dans des directions différentes, sont entremêlées et séparées par un courant sombre qui envahi l'œuvre.

« Derrière chacune de ces figures anonymes, il y a une personne, un individu,  
qui a du s'éloigner de sa réalité, de sa maison, de ses origines,  
et se déplacer sur des routes difficiles et inconnues pour chercher sa place. »

Michal Rovner

## Michal Rovner à Espace Muraille

### Par Caroline Freymond, fondatrice

Michal Rovner est une artiste qui a l'art de faire parler les pierres. Et, c'est précisément ce que nous nous efforçons de faire à Espace Muraille où nous avons transformé des caves enfouies dans les anciennes fortifications de la Vieille Ville de Genève pour que ces vieux murs accueillent désormais des expositions d'art contemporain, dialoguent et se laissent transformer par l'imagination et le talent des artistes qui investissent ce lieu.

Se destinant d'abord à la danse et s'étant tournée par la suite vers les arts visuels (photo, cinéma, installations vidéo), Michal Rovner s'est donné les moyens de raconter l'Histoire du monde en donnant notamment mouvement à des petits personnages, sans identité apparente, qui évoluent sur des écrans ou sont projetés sur des pierres, donnant au spectateur le sentiment que les paysages qu'ils traversent, souvent minéraux et dépouillés, ont quelque chose d'intemporel et de primordial à nous dire.

Le travail de Michal Rovner est un questionnement, fascinant et inlassable, sur la mémoire, l'écriture, l'identité, l'existence et le temps.

Née et vivant en Israël, pays que j'ai découvert avec étonnement et un profond intérêt au printemps dernier, cette terre séculairement convoitée, à la situation géopolitique stratégique et tendue, au carrefour des routes de civilisations et de leur foi, offre à celui qui la foule une quantité d'informations et de perceptions sur tout ce dont elle a été le témoin au fil de sa longue histoire.

On pense bien sûr dans ce contexte au conflit israélo-palestinien, mais la démarche de Michal Rovner, si elle s'appuie sur des objets ou des symboles qu'on ne peut manquer d'associer à cette terre au vécu si imprégné, reste apolitique et intemporelle. Comme elle a pu l'exprimer elle-même, **l'art doit rester détaché de la réalité pour faire sens** : « Pour moi, j'aime conserver une part de réalité dans l'abstraction ».

Pour cette exposition dans nos murs au vécu moins perturbé, Michal Rovner a choisi le terme de « Dislocation », entraînant le visiteur dans une réflexion contrastée. En effet, en français comme en anglais, « dislocation » est synonyme de bouleversement, de démantèlement, comme ces maisons détruites par la guerre et les conflits, en Israël certes, mais hélas dans bien des lieux du monde, aujourd'hui comme hier. Mais « dislocation », et plus spécialement en anglais, renvoie aussi au déracinement, à la séparation violente et à la migration qui sont la conséquence inévitable de la destruction.

Ainsi, dans les panoramas animés qui se découvrent à Espace Muraille, Michal Rovner nous montre des personnages déracinés, dotés d'une présence fragile et éphémère, confrontés tels qu'ils sont depuis toujours aux aléas du monde.

On perçoit cependant que la fébrilité et l'agitation dont ils font preuve, c'est aussi la nôtre sur les chemins respectifs et sinueux de nos vies.

Ces panoramas, conçus pour la plupart dans l'isolement de la maison-atelier de l'artiste entre Jérusalem et Ramallah, havre ressourçant où elle cultive son potager bio, comme son jardin intérieur, invitent pourtant au silence et à la méditation. Et c'est bien là tout l'art et l'enseignement de Michal Rovner qui nous ramène à la verticale de nous-mêmes, nous invitant à regarder le monde avec l'œil lucide d'Anubis, comme dans sa vidéo du même nom, présentée à ArtBasel Unlimited en 2017, où les yeux brillants de chacals, saisis par les caméras de surveillance et autres équipements militaires de capture d'images utilisés par l'artiste, nous placent à notre tour en observation de nous-mêmes, sur la carte et le territoire de nos existences respectives, peuplées de pierres significatives, éclairées par l'écriture que l'art de Michal Rovner y projette à notre attention.

« Je suis belle...comme un rêve de pierre...Je hais le mouvement qui déplace les lignes... » nous dit Baudelaire de La Beauté dans Les Fleurs du mal...L'exil n'est une solution pour personne, mais les

migrations de Michal Rovner ne sortent pas de leur cadre ou ne font qu'effleurer de leur regain les pierres sur lesquelles elles se projettent. Elles fascinent car elles sont là pour que l'on s'interroge. Car en fin de compte, la philosophie de Michal Rovner, si elle doit passer par la dislocation, tend de manière constructive vers la conciliation et la valorisation de l'individu. C'est celle qu'on peut trouver dans « Dans tes bras », ce joli texte de David Grossman que Michal Rovner a illustré, où une mère dit à son jeune fils, plein de questionnements sur le monde, « Tu es merveilleux, il n'y a personne comme toi sur la terre ». Et de fait, comme elle a pu le dire, « Pour moi, la chose la plus importante quand on est artiste, c'est de savoir poser des questions. ». Reste à saluer la beauté de cette démarche si juste et fondamentale !

## Laurence Dreyfus Commissaire de l'exposition

Laurence Dreyfus est commissaire d'exposition et conseillère pour l'acquisition d'œuvres d'art. Elle fonde en 2000 sa société LDAC, qui conseille les institutions, les entreprises et les collections privées dans leur approche de l'art contemporain. Elle parcourt le monde toute l'année, à la recherche des pépites de l'art contemporain et des chefs-d'œuvre modernes.

Elle a organisé plusieurs expositions en France et à l'international, dans des lieux aussi prestigieux que le Musée d'art contemporain de Lyon pour la Biennale de Lyon en 2001, le Palais de Tokyo en 2002 et La maison rouge en 2004. Elle a également travaillé pour le Lincoln Center de New York en 2008, la ville de Genève et la banque Caixa à Barcelone en 2006 et l'unité Parasol de Londres en 2007.

En 2015, elle est sélectionnée comme commissaire d'exposition pour Espace Muraille à Genève. Elle a depuis lors orchestré plusieurs expositions d'envergure.

Chaque année depuis 2006, Laurence Dreyfus est également invitée à participer au programme VIP de la FIAC, dans le cadre du cycle d'expositions Chambres à Part. Après plus de 10 ans de succès à Paris, Laurence Dreyfus a inauguré la première édition américaine de Chambres à part, qui a eu lieu à Art Basel Miami en 2016 et au Fontainebleau Hôtel en 2018. En 2017, elle intègre le Grand Musée du Parfum à Paris pour une exposition inédite. 2018 marque un tournant avec l'installation de Chambres à Part à la galerie Félix Vercel, avenue Matignon, à Paris.

Laurence Dreyfus suit et regarde précisément le travail de Michal Rovner depuis 2003 après l'avoir découvert à la FIAC puis lors de sa participation à la Biennale de Venise pour le Pavillon Israélien.

Deux voyages organisés dans son exceptionnel atelier entre Tel Aviv et Jérusalem, puis dans son atelier à New York, ont permis à Caroline et Eric Freymond, déjà collectionneurs de l'artiste depuis 2015, de renforcer leur relation avec l'artiste et compléter leur vision de son travail. Ces deux lieux de création habités par la personnalité de l'artiste ont permis de prendre la mesure de son œuvre et de mieux comprendre en quoi Michal Rovner apporte une vision poétique et technologique dans l'opacité des grandes villes.

## Espace Muraille, partager l'art de notre temps

Lieu d'exposition singulier dédié à l'art contemporain, Espace Muraille est né en 2013 de la volonté d'un couple de collectionneurs et mécènes, Caroline et Eric Freymond, de partager avec le plus grand nombre leur passion pour l'art contemporain et pour les artistes. Lieu chargé d'histoire, situé au cœur de la vieille ville de Genève, l'espace a été entièrement repensé et modelé par sa directrice artistique Caroline Freymond afin d'accueillir des expositions ambitieuses, et notamment des solo shows dédiés à des artistes internationaux, sur 275 mètres carrés répartis sur deux niveaux.

Caroline et Eric Freymond ont noué avec les artistes de leur collection des liens de confiance et de complicité durables, qui leur permettent de proposer des cartes blanches aux artistes qui prennent possession de cet espace hors du commun, créant des expositions-événement, d'envergure internationale et souvent inédites, intégrant la production d'œuvres conçues spécialement pour le lieu. Chaque exposition est accompagnée d'un catalogue spécialement édité pour l'occasion.

Espace Muraille s'inscrit dans une scène artistique et culturelle genevoise très dynamique, notamment grâce aux musées et galeries regroupées au sein des deux associations Art en Vieille-Ville et Quartier des Bains qui encouragent et développent le rayonnement de l'art contemporain en Suisse Romande.

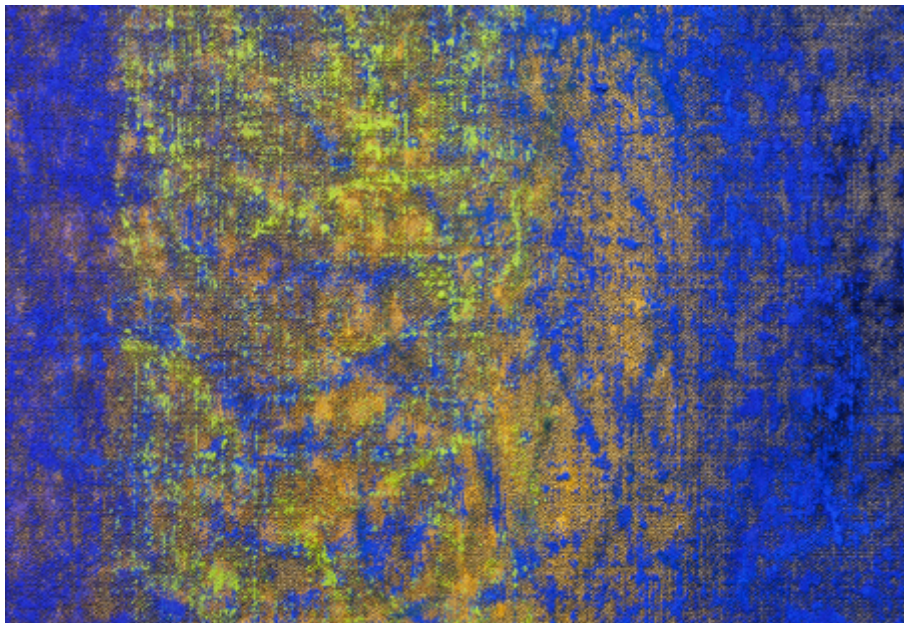
Après les expositions personnelles consacrées à la française Monique Frydman, l'argentin Tomàs Saraceno, l'iranienne Shirazeh Houshiary, l'américaine Sheila Hicks, le britannique Edmund de Waal, Espace Muraille donnait carte blanche en 2018 à l'artiste islandais-danois Olafur Eliasson, qui s'emparait de l'espace pour créer in situ plusieurs œuvres inédites.

### Retour sur quelques expositions phares à Espace Muraille :

2014

**Monique Frydman, *U-Topie de la Couleur***

Exposition personnelle de l'artiste pensée et conçue spécialement pour Espace Muraille, illustrant son travail sur la question du lieu, le Topos, et notamment du lieu de la couleur, U-topie, posée en peinture, en philosophie et en poésie.



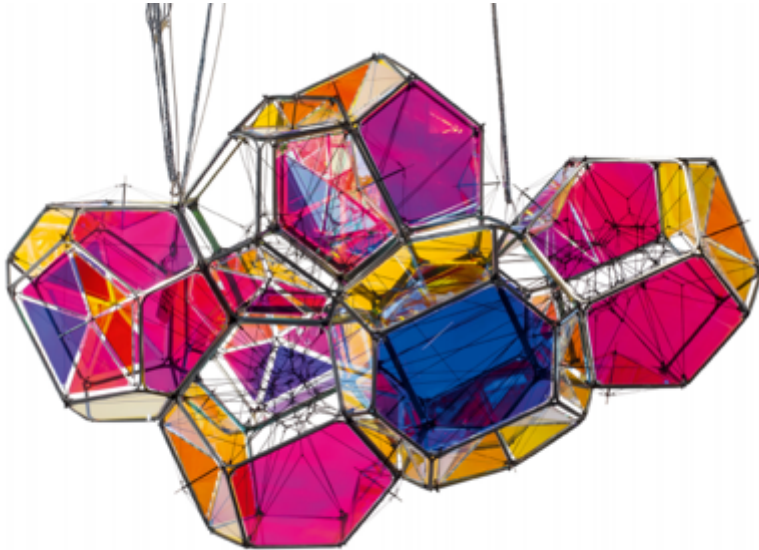
Monique Frydman,  
*Prédelle 12, 2013* (détail).  
Courtesy l'artiste

2015

**Tomàs Saraceno, *Aerocene***

Exposition personnelle de l'artiste argentin à Espace Muraille, invité avant sa participation la même année à la COP 21, à investir les lieux avec une toile d'araignée et des modules-sculptures en suspension, véritable plongée dans son univers onirique.

Tomàs Saraceno a bénéficié d'une carte blanche investissant tous les espaces du Palais de Tokyo à Paris du 17 octobre 2018 au 6 janvier 2019.



Tomàs Saraceno,  
*LGC396, M+I*, 2014  
© Tomàs Saraceno. Courtesy  
Esther Schipper

2016

**Sheila Hicks, *Farandoulo***

Le temps d'une exposition, l'artiste Sheila Hicks a investi un appartement privé du XVIII<sup>e</sup> siècle, exceptionnellement ouvert au public pour l'occasion, où se sont déployés des fibres sculptées, des couleurs et des formes en évolution, telle une danse poétique : *Farandoulo*.



© Sheila Hicks  
Courtesy l'artiste



2016

**Shirazeh Houshiary**, *Les grains tourbillonnent et les ondulations se déplacent*

Exposition personnelle de la peintre et sculptrice iranienne, présentant une dizaine d'œuvres témoignant de son observation de la nature – sa force, ses contradictions – grande source d'inspiration de l'artiste imprégnée de mystique soufie.



Shirazeh Houshiary  
*Surge*, (detail) 2015  
Courtesy l'artiste

2017

**Edmund de Waal**, *Lettres de Londres*

Première exposition de l'artiste britannique en Suisse, nommée en référence à l'essai éponyme écrit par le philosophe Voltaire, qui comprenait une quarantaine d'œuvres : grandes vitrines noires aux influences musicales ou pièces de grande échelle inspirées des compositions minimalistes de Terry Riley.

Edmund de Waal sera exposé en 2019 à Madrid et à la Frick Collection, New York.



Edmund de Waal, *in C*, 2015  
© Edmund de Waal  
Courtesy Gagolian  
Photo: Mike Bruce

2018

Olafur Eliasson, *Objets définis par l'activité*

Première exposition de l'artiste islando-danois en Suisse, rassemblant 16 œuvres, dont plusieurs nouvelles produites in-situ, témoignant des recherches de l'artiste sur le temps, la perception, l'espace, le mouvement et la relativité du réel.

Olafur Eliasson investira la Tate Modern, à Londres, du 11 juillet 2019 au 5 janvier 2020.



Olafur Eliasson, *Object defined by activity (then)*, 2009,

Photo : Studio Olafur Eliasson. Courtesy l'artiste, neugerriemschneider, Berlin; Tanya Bonakdar Gallery, New York

© 2009 Olafur Eliasson



Visuel : *Untitled 18* © 2019 Michal Rovner / Artists Rights Society (ARS), New York

MICHAL ROVNER

*Dislocation*

Espace Muraille

31 janvier - 04 mai 2019

Commissariat : Laurence Dreyfus

Place des Casemates 5, 1204 Genève,  
Suisse

Du mardi au vendredi

de 10h00 à 12h00 et de 13h00 à 18h00

Le samedi

de 11h00 à 12h00 et de 13h00 à 18h00

Accès : Bus 3 et 5 jusqu'à l'arrêt Athénée

Entrée libre

Compléments d'information :

[www.espacemuraille.com](http://www.espacemuraille.com)

[info@espacemuraille.com](mailto:info@espacemuraille.com)

## CONTACTS PRESSE

L'art en plus

Chloé Villefayot

[c.villefayot@lartenplus.com](mailto:c.villefayot@lartenplus.com)

Tél : 01 45 53 62 74

[www.lartenplus.com](http://www.lartenplus.com)

Plus d'informations et visuels HD sur demande

