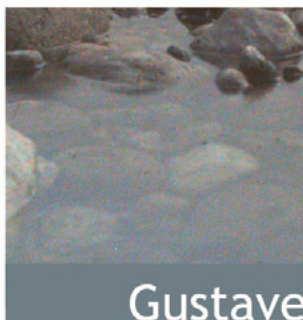
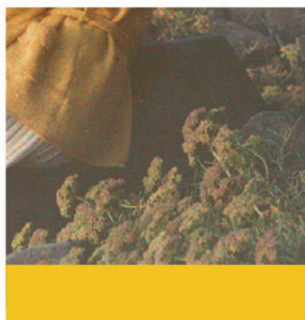


CARREFOUR DES ARTS

LA CHAPELLE UREE – 8 KM DE BRECEY

DOSSIER DE PRESSE



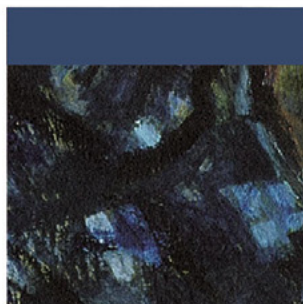
Gustave

GAIN

COULEURS

LE FEVRE

Jean-Pierre



EXPOSITION DU 4 JUIN AU 9 JUILLET

OUVERT VENDREDI, SAMEDI ET DIMANCHE DE 14H À 18H ENTRÉE LIBRE - Renseignements au 02 33 58 72 39



Présentation



Du 4 juin au 9 juillet 2017

Cette exposition propose de croiser les regards de deux artistes manchois de renom autour de la couleur : **Gustave Gain** et **Jean-Pierre Le Fèvre**.

Premier procédé de photographie en couleur, l'autochrome a révolutionné l'art photographique au début du XXe siècle. **Gustave Gain**, scientifique et photographe, va utiliser cette technique pour fixer les paysages côtiers de la Manche, ses carnets de voyages à l'étranger, des portraits de famille ou bien encore des natures mortes. Il laisse un patrimoine visuel aux valeurs chromatiques uniques composé d'une manière sensible, tel un peintre façonnant sa toile.

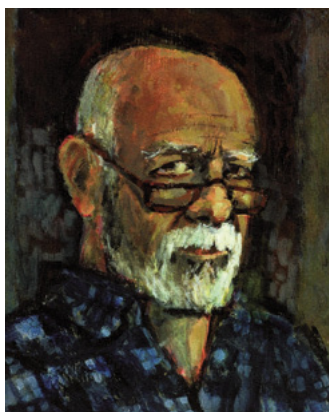
Jean-Pierre Le Fèvre est un artiste peintre contemporain dont l'œuvre, débordante de poésie et de lumière, nous séduit depuis plusieurs années. Le secret de la modernité de Le Fèvre : c'est la création de couleurs et d'effets de tons inédits combinés à la liberté d'interprétation de la nature. L'originalité, la spécificité de ce figuratif qui ne l'est pas, résident dans l'alchimie de sa peinture aux nuances infinies.

Cette exposition a été réalisée en collaboration avec
*Le Musée des beaux arts de St Lô,
Les Archives Départementales de la Manche,
Les Sites et Musées de la Manche.*

Nous remercions tout particulièrement
*Monsieur et Madame Le Fèvre, Madame Merle des Isle,
ainsi que les collectionneurs.*

Horaires d'ouvertures :
vendredi, samedi et dimanche de 14h à 18h
ENTREE LIBRE

Jean-Pierre LE FEVRE



PEINTRE

Vit et travaille à Saint-Lô
www.jp-le-fevre.com

Jean-Pierre LE FEVRE est né le 12 juin 1933 à Caen.

Il étudie à l'école des Beaux-Arts de Caen de 1949 à 1953 sous la direction de Louis Edouard GARRIDO. Nommé éducateur au C.D.E. de Canteleu près de Rouen, il adhère en 1963 à la Palette Cantilienne et se lie d'amitié avec le peintre Albert MALET avec lequel il travaille pendant quelque temps. Il fait la connaissance des peintres Michel FRECHON et Léonard BORDES et noue des liens amicaux avec de nombreux artistes peintres hauts-normands dont Marcel PELTIER et Jean-Pierre DUBORD.

Il s'établit à Saint-Lô en 1973 et affirme plus encore la singularité de son talent, entamant son remarquable cheminement au sein du monde artistique national et international. En 1977, il fait la rencontre à Fécamp de ses amis peintres Jef FRIBOULET et Guy ROUJON, aux côtés desquels il poursuit son parcours artistique.

Dessinateur et coloriste d'exception, Jean-Pierre LE FEVRE s'impose comme l'un des plus brillants peintres Bas-Normands. *« Il ne se croit pas porteur de message, il peint ce qu'il voit et ce qu'il aime. Les sujets, les motifs les plus simples, les plus humbles, les plus quotidiens sont pour lui source d'inspiration et d'émotion. Tout l'invite à œuvrer, à nous communiquer sa joie et son bonheur de peindre. Certes, il obéit aux lois de la composition, au jeu de la lumière et des nuances, mais avant tout il nous révèle ce qu'il y a en lui de plus rare : sa sensibilité ».*

Son œuvre, forte de cinquante années de création, est jalonnée d'étapes qui constituent l'essence de sa peinture. L'évolution du peintre à travers ses époques et ses thèmes est d'abord empreinte d'impressionnisme puis marquée par les couleurs et le graphisme de sa rencontre avec le Japon. Il rapporte des à-plats subtils de tons chauds de son voyage en orient. Autre lieu, autre évasion : la lumière éclatante du sud entraîne l'artiste vers une recherche de contre-jours. Les scènes de la vie ordinaire, croquées sur le vif pour mieux en capter la puissance, sont transcrites dans la matière non pas pour en figer l'expression mais bien pour en recueillir le caractère intemporel. Les figures souvent vues de dos ou aux visages volontairement inachevés révèlent une humanité qui, de la Normandie à l'Afrique, s'insère dans les raies de la lumière et de la couleur pour en occuper l'espace.

Sa palette aux nuances chaleureuses et audacieuses, sa maîtrise de l'authenticité, du geste et de la transparence, font de cet artiste généreux un témoin du « monde sensible ».

Jean-Pierre LE FÈVRE a fait l'objet d'importantes présentations lors d'expositions personnelles en France mais aussi à l'étranger : *Tokyo (Japon), Osaka (Japon), New-York (U.S.A), Ribe (Danemark)*... ainsi que d'expositions collectives : *Salon des Artistes Français Paris, Salon d'Automne Paris, Salon de Lamballe, Salon des Artistes Normands Rouen, Salon d'Aalen (Allemagne), Salon des Artistes Bas-Normands Caen, Salon de Brecey, Salon de Saint Héliier (Jersey), Salon Art 20-21 Honfleur, Salon de Trowbridge (Grande-Bretagne)*... . Il est sollicité comme invité d'honneur de manifestations de renom : *Ville d'Aalen (Allemagne), Ville de Saint Ghislain (Belgique), Salon de Canteleu, Salon de Vimoutiers, Salon « Forum des Arts » à Osny, Exposition régionale d'Art d'Ernée, Salon des Arts de Novembre de Yerville*... .

Reconnu par ses pairs, le travail pictural de Jean-Pierre Le Fèvre est couronné d'un grand nombre de Prix et de récompenses :

- › Citoyen d'Honneur de la ville de Saint-Ghislain depuis 2003
- › Citoyen d'Honneur de la ville de Saint-Lô depuis 2006
- › Citoyen d'Honneur de la ville de Yerville depuis 2010
- › Membre de l'Académie des Sciences, Arts et Belles-Lettres de Caen
- › Prix du Salon des Artistes Bas-Normands, Caen
- › Prix Sakura à Osaka, Japon
- › Grand prix de Deauville, premier prix de composition réaliste
- › Médaille du Conseil Général de la Manche, Caen
- › Prix de la ville, salon des Artistes Bas-Normands, Caen
- › Médaille d'or. Biennale internationale. Tinchebray
- › Grand Prix de l'Association Culturelle, Salon de l'ACAM, Brecey
- › Grand Prix du salon des Artistes Normands, Rouen
- › Prix du Conseil Général du Calvados. Caen
- › Grand Prix de la ville d'Ernée
- › Prix Cadre d'Argent, Concours Régional du Cadre d'Or de Normandie...



Les pêcheurs Grandcopais
61 x 50 cm
©Jean-Pierre LE FEVRE



La marchande de galettes
92 x 73 cm
©Jean-Pierre LE FEVRE

Nombre d'amateurs d'art et de collectivités ont acquis ses œuvres et sa notoriété dépasse les frontières régionales et nationales.

Collections publiques :

Ville d'Osaka (Japon), Ville d'Aalen (Allemagne), Musée de Saint-Ghislain (Belgique), Musée de Saint-Lô, Musée de Condé-sur-Noireau, Archives Départementales du Calvados, Conseil Général de la Manche, Conseil Général du Calvados, Conseil Général de l'Orne, O.D.A.C de la Manche, Mairies de Saint-Lô, de Vimoutiers, de port-en-Bessin, de Torigni-sur-Vire, Lycée Le Verrier de Saint-Lô (peinture murale dont la maquette se trouve au Musée de Saint-Lô), Groupe scolaire Jules Verne de Saint-Lô, Collège de Saint-Sauveur-Le-Vicomte, Eglise de Brécey, Eglise Saint Sauveur de Condé-sur- Noireau (Stations n°1 et n°14 du Chemin de Croix), Communauté de communes du Val de Sée.

Collections particulières en :

Allemagne, Grande-Bretagne, Belgique, Danemark, Espagne, France, Grèce, Japon, Suède, Suisse, U.S.A. Des collectionneurs privés ont d'ailleurs contribué à la réalisation de cette exposition par le prêt d'œuvres.

Donation

Depuis 2006, l'œuvre de Jean-Pierre Le Fèvre est en partie conservée au Musée des Beaux-Arts de St Lô dans la Manche. En effet, il fait à cette date une première donation au Musée de vingt-quatre œuvres réalisées entre 1969 à 2004. En 2009, il donne six nouvelles toiles et quatre-vingt dix dessins.

Bibliographie

- *Artistes Peintres en Cotentin*, Jean-Marie Leclerc, Torigni-sur-Vire, 1979.
- *Le Fèvre Jean*, Dessins et Croquis, Saint-Lô, 1981.
- *Peintures et Sculptures dans la Manche du XIXe à nos jours*, O.D.A.C, Saint-Lô 1989.
- *Entreprise et Créativités*, Normandie Terre des Arts, Mortain, 1993.
- *Normandie Terre de Liberté*, Normandie Terre des Arts, Mortain, 1994.
- *Portraits d'artistes en Basse-Normandie*, Jacques Blondel, Caen, 1997.
- *Jean Le Fèvre*, Normandie Terre des Arts, Saint-Lô, 2000.
- *Les plus belles enveloppes illustrées de 1750 à nos jours*, Stéphane Proust, Normandie Terre des Arts, 2004.
- *47 peintres et sculpteurs normands*, Art-culture-France.com, Hérouville-Saint-Clair, 2005.
- *Artistes Contemporains en Basse-Normandie 1945-2005*, Louis Le Roc'h Morgère, Conseil Général du Calvados, Caen, 2005.
- *30 peintres et sculpteurs normands*, Art-culture-France.com, Hérouville-Saint-Clair, 2006.

PHOTOGRAPHE

Né à Cherbourg le 27 juin 1876
mort à Paris en 1945



D'origine manchoise, Gustave Gain est né le 27 juin 1876 à Cherbourg. Déménageant au gré des affectations successives de son père Pierre-Désiré Gain, conducteur des Ponts-et-Chaussées puis dessinateur à la compagnie des chemins de fer de l'Ouest, Gustave et sa famille finissent par s'établir à Marcilly-sur-Eure. Étudiant en chimie à Paris et docteur en sciences, il intègre le Muséum national d'histoire naturelle de Paris en qualité d'enseignant-chercheur. De son mariage en 1902 avec Adeline (1878-1972) naissent deux fils, Pierre et André.

En tant que chimiste, il fut, tout au long de sa vie, passionné par la photographie et par ses nombreux progrès techniques. Explorateur de l'âme et des contrées lointaines, Gustave Gain s'empare au début du XXe siècle de la technique développée par les frères Lumière : l'autochrome. Ce procédé de film photographique couleur implique des plaques de verre, un négatif et de la fécule de pomme de terre. Gustave Gain, fixe les paysages côtiers de la Manche, des portraits de famille, des natures mortes ainsi que quelques nus.

De 1900 à 1920, il réalise des milliers de clichés, ces « diapositives sur verre » : portraits de sa femme, de son fils Pierre, de ses amis, les paysages de Flamanville, Diélette, des natures mortes plus vivantes que jamais, ou encore un reportage au Turkistan où il part en 1914 à cheval avec son frère. Il ramène alors les premières photos couleur de cette région.

Son travail photographique est récompensé par la Société française de photographie, dont il est membre.

L'ensemble de sa famille est tournée vers l'exploration : son frère cadet, Louis (1883-1963), est naturaliste au Muséum d'histoire naturelle, membre de l'équipe du professeur Charcot à bord du Pourquoi Pas ?. Son fils, André (1907-1940), critique de cinéma, passe une année en Polynésie entre 1936 et 1937, dont il tire Aux jardins des mers, ouvrage récompensé par l'Académie française. La sœur d'André et de Louis, Luce, se marie à Jules Rouch, officier de marine et météorologue, camarade d'équipage de Louis à bord du Pourquoi Pas ?. De leur union naîtra Jean Rouch, célèbre cinéaste et ethnologue, spécialiste de l'Afrique noire.

Marie-Isabelle Merles des Isles, héritière des fonds de la famille Gain et auteur de nombreux ouvrages à leur sujet, nous a proposé de découvrir bien des aspects de l'œuvre photographique de Gustave Gain mais aussi les multiples talents de sa famille. Cette collection d'autochromes, constituée de 1167 clichés, est déposée aux Archives Départementales de la Manche.

L'autochrome

L'apparition de la couleur entraîne indéniablement pour les photographes une rééducation du regard : les rapports chromatiques viennent soudainement s'ajouter aux contrastes de lumière. L'autochrome pousse de façon saisissante les couleurs, faisant vibrer les bleus et les verts autour des rouges et des oranges. Il faut donc apprendre à disposer ces ponctuations colorées, à jouer des transparences et de l'infinie douceur des lumières propres à l'autochrome.



La faible sensibilité de la plaque interdit la prise sur le vif, accessible au photographe amateur depuis 1880, et impose l'usage du pied photographique. Si l'autochrome apporte la couleur au photographe, elle lui enlève l'instantané... Les autochromistes ont alors recours à des sujets qui ne bougent pas : paysages, natures mortes, fleurs, reproductions de tableaux et portraits assis, renouant avec les poses figées du daguerréotype. C'est ainsi qu'insidieusement s'instaure une iconographie de l'autochrome souvent empruntée aux genres picturaux.

Expositions

- *Couleurs sensibles*, présentée à l'abbaye du Vœu à Cherbourg-Octeville, du 30 juin au 1er septembre 2013.
- *En couleurs et en lumière*, au Musée de Normandie en partenariat avec l'ARDI-Photographies du 27 avril au 29 septembre 2013.
- *Bretagne : Voyager en couleurs, 1907-1929*, une grande exposition d'autochromes au Musée Albert Kahn du 20 octobre 2009 au 4 juillet 2010.

Cette exposition itinérante (Rennes, Douarnenez) a été imaginée à l'occasion du centenaire (1907-2007) de la commercialisation du procédé de photographie couleur, l'autochrome, un brevet des frères Lumière déposé en 1903.

Bibliographie

- Marie-Isabelle Merle des Isles, *Errances Tunisiennes, Gustave Gain et Guy de Maupassant*, Éditions Point de vues, 2010.
- Marie-Isabelle Merle des Isles, G. Desire, *Couleurs sensibles, photographies autochromes de Gustave Gain*, Archives Départementales de La Manche, 2007.
- Marie-Isabelle Merle des Isles, *Destins d'explorateurs de l'Antarctique à l'Asie centrale, 1908-1950*, Paris, La Martinière, 2005.



Les partenaires du Carrefour des Arts



Les membres de l'association
Normandie Terre des Arts
remercient tous les partenaires de leur soutien

CMLF Design

06 71 17 10 70
www.cmlf-design.fr

STE

Réseaux divers - Eclairage public - Illuminations

STE Manche
Route de Saint Brice
50307 AVRANCHES Cedex
Tel: 02 33 79 46 46
Fax: 02 33 79 46 47
E-mail: ste.manche@ste-le.fr

IMPRIMERIE **renouvin**

L'IMPRIMERIE QUI VOIT **GRAND !**

IMPRESSION OFFSET & NUMÉRIQUE
CONCEPTION GRAPHIQUE
IMPRESSION NUMÉRIQUE GRANDS FORMATS

IMPRIMERIE **renouvin**

02 33 51 30 95 - VILLEDIEU-LES-POËLES
sarl.renouvin@wanadoo.fr
www.imprimerie-renouvin@wanadoo.fr

Terrassements
Enrochements
Ouvrage d'art

Exploitation de Carrières
Assainissement E.U. E.P.
Adduction eau potable

Travaux d'environnement
Mise en œuvre enrobé et goudronnage

Démolitions / dépollution
Aménagements extérieurs
Bordures, bétons désactivés, pavage, dallage

La Tourelle
50370 BRÉCEY
02.33.48.71.55.
ltp@ltp-brecey.fr

Une approche environnementale sur tous les chantiers

NOUVEAU **La LAVERIE**

24 / 24
7 j / 7

Spécial Couette

Simplifiez-vous
les courses
avec
courses **U**.com

SUPER U 5 place Jeanne d'Arc - BRÉCEY
Tél. 02 33 48 73 71

Imprimerie Malécot

Conception Graphique Personnalisée
Impression Offset et Numérique
Photocopies couleurs et N & B, tous volumes

20, Caugé - 50170 BOUCEY - PONTORSON
E-mail : malecot.imprim@wanadoo.fr

Tél. 02 33 60 10 61 - Fax 02 33 60 15 75

CABINET GUILLAUME VALLEE
L'ASSUREUR SPÉCIALISTE
DES ENTREPRISES

SANTÉ PRÉVOYANCE
ÉPARGNE RETRAITE
VÉHICULES

ACTIVITÉ PROFESSIONNELLE
ASSURANCE CONSTRUCTION

Audit personnalisé GRATUIT

CABINET VALLEE

02 33 48 73 65 - mma.brecey@mma.fr

INGENIERIE TECHNIQUE, FINANCIERE ET JURIDIQUE

Indépendance, Proximité et Compétences
au service de nos Clients

♦ Eau & Assainissement
♦ Aménagement Transport

SOGETI
INGENIERIE
Infra

ROUEN - PARIS - LILLE - CAEN - ORLEANS - ALENCON - REIMS

Agence Ouest
7 rue Charles Saunier
14 123 SF5
Tél. 02 31 95 21 00
Fax. 02 31 95 27 13

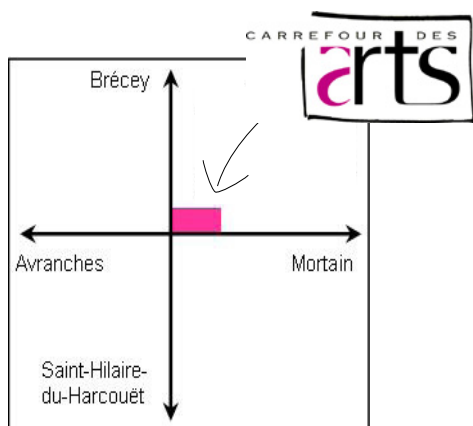
Siège social : 267 rue des champs - BP 509 - 76225 BOIS-GUILLEAUME cedex
sogeti@sogeti-ingenierie.fr - Tél. : 02 35 59 49 39 - www.sogeti-ingenierie.fr



EXPOSITION du 4 juin au 9 juillet 2017

Vernissage le samedi 3 juin

à partir de 17h30



Horaires

pendant les expositions :
vendredi, samedi et dimanche de 14h à 18h

Renseignements

par téléphone/fax : 02 33 58 72 39
par e-mail : carrefourdesarts@orange.fr
par courrier : Carrefour des Arts
Le bourg
50370 LA CHAPELLE UREE

Site internet

www.ateliers-artistiques.com
Plus d'informations sur les stages, les expositions de
l'année 2017

<https://www.facebook.com/carrefourdesarts50/>

Accès

- d'Avranches, prendre la direction de Mortain, 15 km
- de Brécey, prendre la direction de Saint Hilaire du Harcouët, 8 km

- sur A84 : Sortie Villedieu-les-Poêles/Brécey
ou Sortie Avranches

Stationnement devant la Mairie de la Chapelle Urée

expo ouverte

vendredi, samedi et dimanche
de 14h à 18h

ENTRÉE GRATUITE

Renseignements : 02 33 58 72 39