

## Le château renaît à Saint-Maurice d'Ételan

Publié 07/08/2016 à 21H59

Partager

Réagir

Saint-Maurice d'Ételan. Après la restauration de son pigeonnier, le château s'apprête à accueillir de nouveaux événements de haute qualité, dans des écuries restaurées, à partir de 2018.



Marc Boudier compte transformer les écuries du château en un lieu apte à recevoir des événements de qualité

Sinistré en 1940 et laissé à l'abandon de nombreuses années, le château d'Ételan présentait un état de conservation tel qu'André Bettencourt, député maire et ancien ministre, ne voyait point d'issue lorsque la famille Boudier l'a acheté en 1975. Il a fallu 17 ans pour restaurer la chapelle et 20 ans pour le château. Et ce n'est pas fini !

Petit à petit, ils ont meublé le château. Mais si la famille Boudier s'est lancée dans cette aventure, c'est grâce à l'appui de la famille et à la création en 1977 de l'Association « Les amis d'Ételan » sans laquelle rien n'aurait été possible. « Mon père chassait à courre dans la forêt d'Eawy. Le seul habitant du château, entre 1970 et 1975, c'était le cheval de papa. On connaissait Ételan depuis très longtemps » explique Marc Boudier.

La famille Boudier a acheté le domaine en février 1975, dans le seul but de restaurer et de sauver le château. Depuis, grâce à leur acharnement et leur enthousiasme, toits, sols et boiseries sont restaurés. Aujourd'hui, pour aider et financer sa restauration, le château est ouvert au public pour les visites.

Mais après toutes ces années, la famille Boudier ne manque pas de projets et poursuit ses travaux. Le pigeonnier est en cours de restauration, les écuries vont l'être prochainement et l'ancienne porte de la chambre d'Esquetot, donnant sur la chapelle, va être réimplantée là où elle existait autrefois.

### LE PIGEONNIER

Situé au bout de la propriété, le pigeonnier est actuellement en cours de restauration. Il jouxte une ancienne grange que la famille Boudier va transformer en maison d'habitation. Tout a été démonté, y compris la charpente, afin de refaire une assise saine. C'était ici une dépendance du château, comme une maison fortifiée dont une partie a été vendue.

« Ce pigeonnier comporte 600 boulins » raconte le propriétaire. Nids ou nichoirs sur toute la hauteur, il a été recouvert par trois sortes de tuiles agrées par les Monuments historiques, rouge mars, noir vigne et vert lichen.

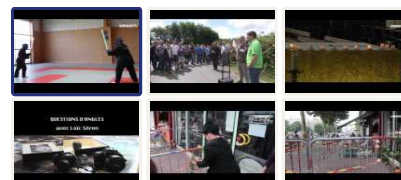
Les boulins sont des espaces aménagés, dans lequel niche un couple de pigeons, et qui tapissent les murs des pigeonniers. Ils peuvent être en pierre, en brique, en torchis ou encore en terre cuite (poterie) et sont inclus dans la maçonnerie même du mur. D'autres sont rapportés. Les nids sont alors confectionnés en tuile ou les nichoirs sont posés sur des étagères, ou encore les nids d'osier sont accrochés au mur par des clous sur des chevrons de bois. Le nombre de boulins dépend de la surface du fief ou des terres et peut être considérable (plusieurs milliers).

### LA PORTE SURPLOMBANT LA CHAPELLE

La chapelle du château est classée Monument historique et fait partie intégrante du bâtiment principal. Dédiée à Sainte-Madeleine, c'est un véritable joyau. Dans la chambre d'Esquetot, située au premier étage du château, une porte surplombait autrefois la chapelle avec une estrade où Catherine de Médicis et Jeanne d'Esquetot pouvaient assister à la messe, sans se mélanger aux autres gens.

Après la venue des Monuments de France, en août 2015, ils ont donné leur accord en février 2016 pour l'ouverture de cette porte. À la place, se trouve actuellement une photo trompe l'œil de la chapelle en contrebas. « Il y a énormément de documents administratifs à compléter. Une fois les travaux terminés, quand on sera dans la chapelle, la porte sera fermée et lorsqu'on ira dans la chambre d'Esquetot, on pourra ouvrir la porte et découvrir la chapelle » se réjouit Marc Boudier. Lequel tourne également son regard sur un autre lieu... les

VIDÉO : Combat de sabres - Le 1



NORMANDIE

SPORTS

L'ESSENTIEL

**Attentat de Saint-Etienne-du-Rouvray : le maire de la commune de naissance d'un des deux tueurs ne veut pas accueillir la dépouille du jeune terroriste**

Le maire Les Républicains de Montluçon (Allier), Daniel Dugléré, ne veut pas qu'Abdel Malik Petitjean, l'un des deux auteurs de l'assassinat...

il y a 1 minutes

**Fécamp : un nouveau recours contre le parc éolien en mer**

La Fédération Environnement Durable confirme qu'elle s'est jointe au recours déposé devant la justice pour faire annuler le permis de construire...

il y a 20 minutes

**Petit-Quevilly : incendie d'un pavillon, une femme légèrement blessée**

Ce lundi 8 août 2016 vers 11h, un pavillon situé rue Louise-Michel à Petit-Quevilly en région rouennaise a pris feu. Une femme a été légèrement...

il y a 40 minutes

**Le Havre : un appartement prend feu, treize personnes intoxiquées**

Une chambre prend feu dans un appartement situé au rez-de-chaussée d'un immeuble de quatre étages, rue Ludovic-Halévy au Havre, lundi 8 août...

il y a 49 minutes



Voir toutes les brèves

### EN IMAGE



**Rouen : l'émotion après l'incendie qui a fait treize victimes**

Toutes les images

### LE BUZZ DU JOUR

4 La Commission Royal ne peut exclure que des

écuries étant au centre d'un autre programme complet !

logiciels « tricheurs » équipent d'autres moteurs diesel

### Des événements aux écuries

Non seulement les écuries du château d'Ételan vont être entièrement restaurées, mais elles ont aussi vocation, à terme, à accueillir des événements de haute qualité.

« Il ne s'agit pas de business souligne Marc Boudier. Le but est de mettre à disposition 240 m<sup>2</sup> de salle pour organiser des mariages ».

En 2018-2020, les écuries seront donc aménagées à travers les quatre stalles existantes, une grande cuisine pour les traiteurs, une autre pour les baby-sitters, avec des sanitaires (adaptés aux personnes à mobilité réduite) équipés de douches et une salle de réception.

« Cette même surface pourra également recevoir des expositions » assure le maître des lieux.

Entre fin juillet et fin août, l'espace de deux week-ends, les deuxième et troisième générations de la famille Boudier, enfants et petits enfants de Françoise Boudier et de son mari, aujourd'hui décédé, vont s'attaquer au début des travaux. Avec, à la clé, un investissement de près de 200 000 euros sur 5 ans.

« L'entrée se fera à proximité du château, le but étant de le faire vivre. En 2017, nous avons déjà 3 trois mariages prévus. Nous aimerions organiser une douzaine d'événements par an. Tout l'argent sera investi dans l'entretien du château » conclut le propriétaire du lieu.

0 commentaires

Trier par **Les plus récents**



Ajouter un commentaire...

Facebook Comments Plugin

### Plus d'Actualités en vidéo



Envoyer

Imprimer